



# Guia do Usuário

## OEC Trader Configuração

18 de junho de 2008

## Tabela de conteúdos

<b>HISTÓRICO DO DOCUMENTO .....</b>	<b>ERROR! BOOKMARK NOT DEFINED.</b>
<b>CONFIGURAÇÕES.....</b>	<b>ERROR! BOOKMARK NOT DEFINED.</b>
TECLAS DE ATALHO .....	<b>ERROR! BOOKMARK NOT DEFINED.</b>
REFERENCIA RAPIDA.....	<b>ERROR! BOOKMARK NOT DEFINED.</b>
<i>Lista de verificação de Iniciação rapida .....</i>	<i>Error! Bookmark not defined.</i>
<i>Guia de Usuário OEC Trader .....</i>	<i>Error! Bookmark not defined.</i>
<i>Negociar a partir do Guia de Usuario DOM .....</i>	<i>Error! Bookmark not defined.</i>
<i>Negociar a partir do grafico de Guia de Usuario .....</i>	<i>Error! Bookmark not defined.</i>
<i>Glossario .....</i>	<i>Error! Bookmark not defined.</i>

## Histórico do Documento

Versão	Data Efetiva	Autorização
OEC Trader 3.1.2.10	4/25/08	Tecnologia da Informação
OEC Trader 3.2	5/30/08	Tecnologia da Informação
OEC Trader 3.2	6/18/08	Tecnologia da Informação

*Nota: Esse documento suporta todas as versões anteriores a partir dessa data efetiva de lançamento.*

## Configuração

Esse recurso no menu de comando do OEC trader que fornece a funcionalidade de criar, salvar e deletar teclas de atalho para certas ações ou eventos. Também fornece um hyperlink ao guia de acesso rápido localizado no website do OEC Trader. Refere a figura abaixo.



**Figura1:** Relatórios

Configuração → Teclas de atalho / Inicialização rápida

Caixa de ferramenta

Ajuda

## Teclas de atalho

Isso se refere ao submenu abaixo de configuração no OEC Trader. O menu de comando do OEC Trader permite ao negociador criar, salvar, e deletar atalhos para convenientemente acessar arquivos com um comando de ação abreviado. Exemplo: Ctrl + P envia um arquivo ou documento para a impressora.

Essas teclas de atalhos individualizados postos abaixo da coluna de teclas para corresponder as áreas de funcionalidade que são exibidas á esquerda abaixo da coluna de ação.

1. Para criar um atalho, clique na configuração e selecione teclas de atalho para exibir a janela de administrador de atalhos. Refere a figura abaixo.

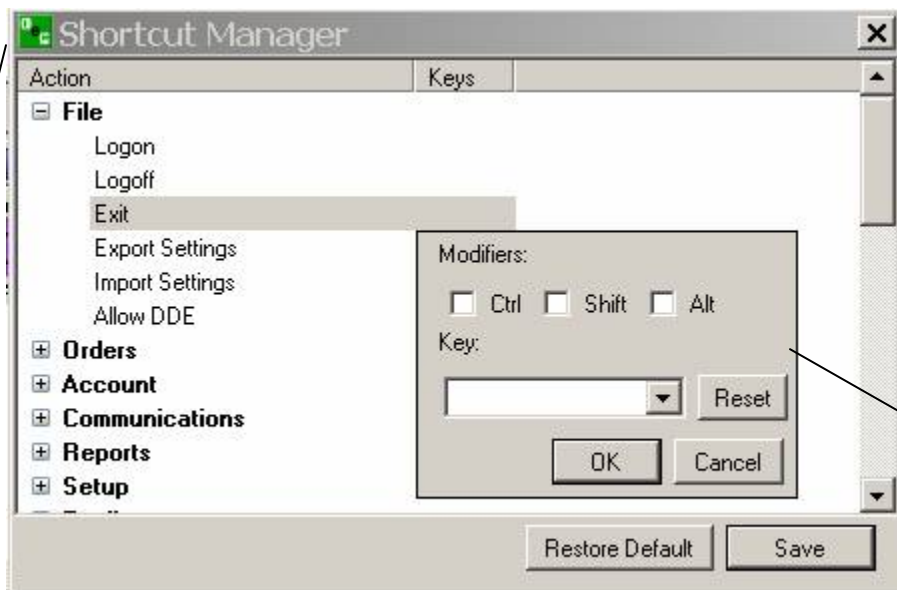


Figura 2: Gerenciador de atalhos

Ação / Teclas

Arquivo

Logon

Logoff

Sair

Exportar configurações

Importar configurações

Permitir DDE

Pedidos

Conta

Comunicações

Relatórios

Configuração

Restaurar padrão / Salvar

Figura3: Modificadores

Ctrl / Shift / Alt

Tecla

Resetar

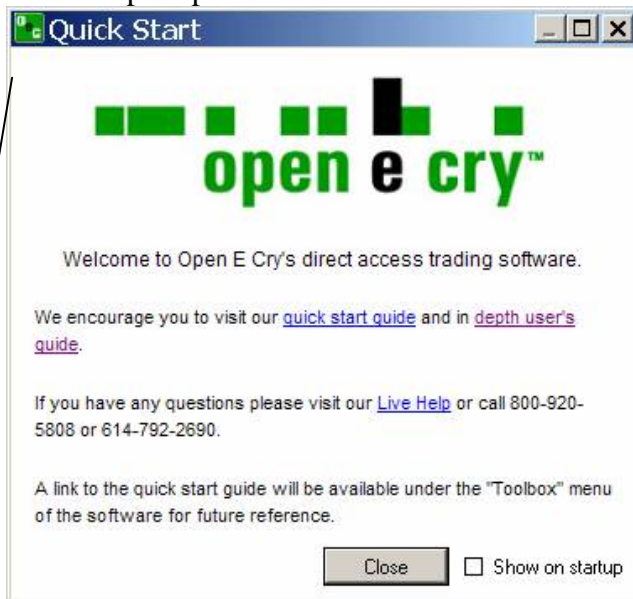
OK / Cancelar

2. De um clique esquerdo no nome da pasta abaixo da coluna de ação para exibir os conteúdos.
3. Clique no item selecionado.
4. Para exibir a caixa de modificação, coloque o cursor abaixo de coluna de teclas e de um clique direito.
5. Cheque uma das caixas de teclas selecione a tecla do menu suspenso e clique Ok.
6. Para salvar o novo comando pressione Salvar.
7. Para deletar um atalho existente clique no item selecionado.
8. Abaixo da coluna de teclas clique com o botão direito para exibir a caixa de modificação.
9. Clique no botão resetar para limpar a entrada, clique Ok e clique Salvar.

## Referencia rápida

Esse é o submenu abaixo do comando de configuração no OEC trader que convenientemente acessa os guias de usuários do website OEC em outra janela do internet Explorer sem sair do programa.

1. Para acessar uma das guias de usuário, clique em configuração, selecione Início rápido para exibir.



**Figura 4:** Inicialização rápida

Bem vindo ao Open e Cry's software de negociação de acesso direto.

Convidamos você a visitar nosso guia rápido de inicialização e o manual do usuário passo a passo

Caso você tenha alguma dúvida, por favor, acesse nossa ajuda em tempo real ou entre em contato conosco no telefone 800-920-5808 ou 614-792-2690.

Um link para o guia de inicialização rápida estará disponível no menu "Caixa de ferramenta" do software para consultas posteriores

2. Clique no hyperlink Guia de Usuário para exibir a pagina de Guia de Usuário do website OEC.

**Nota:** *Esse documento não tem a intenção de substituir nenhum dos Guias de Usuário OEC, mas serve como uma Lista de referencia.*



Figura 5: Ilegível

3. Para abrir o Guia de Usuário em um PDF, clique no hyperlink Guia de Usuário PDF.
4. Na tabela de conteúdos, selecione um tópico; coloque o cursor do mouse no número da página, segure a tecla Control (Ctrl) e clique em OK para exibir a página.

### Lista de verificação de iniciação rápida

Essa é a documentação mais básica que permite ao usuário facilitar o processo de utilização do OEC Trader. Essas são as instruções mínimas para conectividade do software, Configuração de contrato, Alertas de Pedidos, Entradas de débito do mercado, Sumario de Conta, e Relatar funções. Este não tem a intenção de substituir o guia de usuários em débito.

### Guia de Usuário do OEC Trader

O guia de usuário do OEC Trader para negociar futuros e opções é organizado em varias partes. Cada capítulo é baseado nas operações para cada área funcional listada abaixo do menu de comando do OEC Trader. Abaixo de cada área de comando os menus suspensos detalham acesso é uma funcionalidade especifica. As áreas principais incluem os seguintes:

- Arquivo
- Conta
- Pedidos
- Comunicações
- Cotas
- Vistas
- Reportar
- Configuração
- Caixa de ferramentas



- Ajuda

Embora existam múltiplas maneiras de acessar uma operação particular, a referencia simples para essa informação esta anexada junto à tabela de conteúdos para acesso fácil. Para acessar um tema, coloque o cursor no contorno do cabeçalho de titulo, pressione Ctrl e de um clique com o botão esquerdo.

O guia de usuário pode ser acessado online através de OEC trader abaixo de Reportar> Referencias rápidas ou baixada como um arquivo no formato PDF.

### **Negociar a partir do Guia de Usuário DOM**

Porque o recurso de Débito do Mercado fornece uma variedade de informação, Muitos clientes preferem negociar de dentro do DOM. Por esse motivo um guia de usuário separado fornece mais detalhes para esse processo.

### **Negociar a partir do Gráfico de Guia de Usuário**

Embora Negociadores OEC possam ter usado ferramentas de gráfico para negociar, a funcionalidade dos gráficos no OEC Trader é altamente configurável, vasta complexa e amigavelmente usada. Por esses motivos os procedimentos estão detalhados em um documento separado.

### **Glossário**

Há um glossário incluído para fornecer definições e contextos operacionais dos termos. Adicionalmente, a tabela de conteúdos inclui hyperlinks para acessar informações especificadas por tópicos abaixo de cada capitulo.

O glossário também exhibe ícones para as funções operacionais das ferramentas especificas que são representadas por símbolos gráficos, já que muitos dos termos são únicos para o OEC Trader. As ferramentas para cada janela no layout padrão assim como aqueles em conjunção com um menu de comando particular para os gráficos e o DOM pode variar. Esse glossário suporta a terminologia usada em toda a documentação do OEC Trader.